



Fondation Stamm



RAPPORT DES ACTIVITES FONDATION STAMM 2021

© Fondation Stamm/2022

TABLE DES MATIERES

INTRODUCTION.....	2
Notre vision	2
Notre mission.....	2
Nos valeurs.....	2
PROVINCES D’INTERVENTION.....	3
AXES D’INTERVENTION	3
Axe 1 : PROTECTION DE L’ENFANCE	4
1.1. Nos centres d’accueil.....	5
1.2. Fondation Stamm-Unicef	7
Axe 2 : SCOLARITE & METIERS POUR TOUTES & TOUS	8
2.1. Nos écoles, garderies & centres d’enseignement de métiers.....	9
2.2. Nos écoles en chiffres.....	10
2.3. Nos établissements préscolaires en chiffres.....	10
Axe 3 : SANTÉ POUR TOUTES & TOUS.....	11
3.1. CMH ou centre médical Hippocrate de Kajaga.....	12
3.2. Pharmacie <i>Yacu</i>	12
3.3. Le CMH de 2021 en quelques chiffres.....	13
Axe 4 : DEVELOPPEMENT DURABLE & CHANGEMENT CLIMATIQUE	16
4.1. Nos projets de développement durable	17
4.2. Interventions d’urgence à Sobel.....	19
A L’INTERNE.....	20
PARTENAIRES	21
CONTACTEZ-NOUS.....	22

INTRODUCTION

Notre vision

La Fondation Stamm soutient les personnes vulnérables pour surmonter leurs difficultés afin que ces personnes aient une seconde chance tant d'un point de vue socio-communautaire, que d'un point de vue professionnel ou scolaire ; pour que ces personnes puissent prétendre et jouir d'une existence autonome.

Notre mission

La Fondation Stamm croit en l'établissement d'une existence autonome en faveur notamment de personnes plus vulnérables par la protection et la défense des droits de l'enfant, par la lutte pour le droit à une éducation pour toutes et tous, par l'accès aux soins de santé pour toutes et tous ainsi que par un développement durable.

Nos valeurs

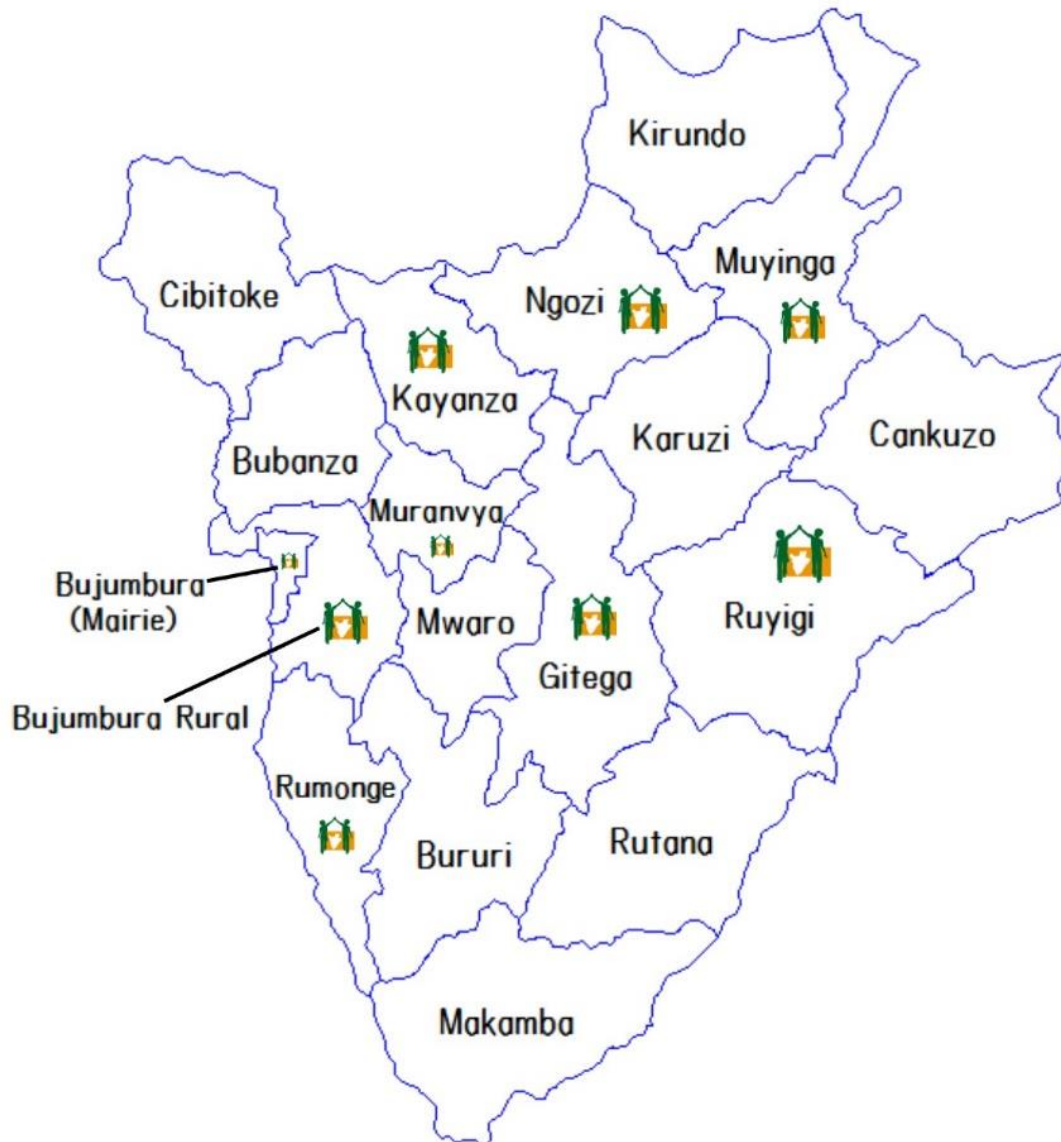
Les valeurs de la Fondation Stamm se basent sur :

- **Tolérance et respect de l'autre** : La charte universelle des droits de l'homme adoptée en 1948 par les Nations Unies.
- **Protection de l'enfant** : La convention internationale des droits de l'enfant de 1989.
- **Egalité-Dignité** : La convention sur l'élimination de toute forme de discrimination à l'égard des femmes.
- **Transparence** : Nous développons des projets, programmes et activités sur un plan éthique et transparent.



PROVINCES D'INTERVENTION

Au cours de l'année 2021, la Fondation Stamm intervenait et agissait, à travers ses activités et projets, dans les provinces suivantes : Bujumbura, Bujumbura Mairie, Gitega, Kayanza, Muramvya, Muyinga, Ngozi, Rumonge, Ruyigi.



AXES D'INTERVENTION

La Fondation Stamm intervient et centre ses projets & activités autour de 4 axes d'intervention :

1. La protection et la défense des droits de l'enfant.
2. Le droit à une éducation pour toutes & tous.
3. L'accès aux soins de santé pour toutes & tous.
4. Le développement durable qui passe par une autonomie économique.



Axe 1 : PROTECTION DE L'ENFANCE



1.1. Nos centres d'accueil

Protéger les orphelins, les jeunes en situation de rue, les filles ayant enduré une grossesse précoce, ou encore des jeunes rejetés par leurs familles pour de multiples raisons (cf. état de santé, dépigmentation de leur peau, etc). Voilà ce que signifie « la protection des droits de l'enfant » pour la Fondation Stamm.

La Fondation Stamm lutte pour les droits de ces jeunes et enfants à travers une prise en charge scolaire, sociale, médicale et/ou juridique. Cette prise en charge plurielle se concrétise à travers les centres d'accueil. Mais aussi sous la forme d'un soutien à distance, qui permet notamment de payer le minerval de plus de 20 jeunes qui suivaient des cours à l'université durant 2021, sans compter une dizaine d'autres jeunes qui étaient scolarisés dans l'enseignement secondaire (connu sous le nom d'enseignement post-fondamental au Burundi).

La Fondation Stamm appuie de nombreux jeunes à travers ses centres d'accueil mis en place dans diverses provinces du Burundi.

Les centres de Bujumbura & Bujumbura Mairie

Ces 2 provinces comptent 3 centres ouverts par la fondation. Le premier est le centre « *Birashoboka* » à Kajaga (province Bujumbura), ensuite il y a le centre « *Nyubahiriza* » à Mutakura (province Bujumbura Mairie) et enfin le centre d'accueil de Kanyosha (province Bujumbura Mairie).

Le centre « *Birashoboka* » accueille uniquement des garçons (maximum 35). Sa proximité par rapport à l'EPCM Kajaga fait que tous les bénéficiaires de ce centre sont scolarisés à l'EPCM Kajaga (que ce soit en primaire ou en secondaire). Et tout comme ce fut le cas les années précédentes, « *Birashoboka* » (dont le mot kirundi signifie « C'est possible ») a continué à héberger tout au long de 2021 des jeunes qui sortaient notamment du centre de rééducation pour jeunes en conflit avec la loi (cf. centre situé dans la ville et province de Rumonge). Pour ces jeunes, le centre d'accueil « *Birashoboka* » représentait une transition de quelques jours voire quelques semaines avant leur retour et leur réinsertion auprès de leurs familles.

A « *Nyubahiriza* », on y retrouve uniquement des jeunes filles mères et leurs enfants. Ce centre d'accueil héberge un maximum de 25 jeunes mères et leur progéniture. A « *Nyubahiriza* », les jeunes mères peuvent soit retourner sur les bancs de l'école ; soit suivre une formation en métiers (cf. couture, coiffure, cordonnerie, etc). Ce retour à l'école ou cet apprentissage d'un métier manuel leur permettra de rebondir dans la société lors de leur réinsertion. Notons que le nom en kirundi « *Nyubahiriza* » signifie « Respecte-moi ».

A Kanyosha, le centre d'accueil qui s'y trouve accueille aussi bien de jeunes filles que de jeunes garçons aux parcours de vie divers (cf. anciens enfants en situation de rue, enfants dont l'un ou les deux parents sont emprisonnés, enfants victimes de violences basées sur le genre, etc).

Les centres de Kayanza & Muramvya

Dans ces 2 provinces on y retrouve le centre pour OEV (orphelins & autres enfants en situation de vulnérabilité) dans la ville et province de Kayanza, ainsi que le centre « A. Johannes Wolters » dans la ville et province de Muramvya.

A Kayanza, le centre pour OEV est un centre mixte. Précisons que comme lors des années précédentes, ce centre pour OEV a également continué à soutenir à distance des enfants atteint d'albinisme, notamment à travers la fourniture de matériel scolaire pour que ces enfants puissent continuer à aller à l'école.

Tout comme c'est le cas pour le centre d'accueil de Kayanza ainsi que pour le centre d'accueil de Kanyosha, **le centre « A. Johannes Wolters » de Muramvya** héberge aussi bien des jeunes filles que des jeunes garçons aux parcours de vie qui diffèrent les uns des autres.

Les centres de Muyinga & Ngozi

2 centres d'accueil mis en place par la fondation se situent dans ces provinces : le centre d'accueil « *Garuka* » dans la ville et province de Muyinga & le centre d'accueil de Ngozi.

Comme c'est le cas également au centre « *Birashoboka* », **le centre « Garuka »** (dont le nom signifie « Reviens » en kirundi) accueille uniquement des garçons. Les bénéficiaires de ce centre sont également tous scolarisés.

Concernant **le centre d'accueil de Ngozi**, il a continué à héberger plus de 50 enfants au cours de l'année 2021. Une minorité d'enfants restaient pour une courte période dans ce centre, avant qu'ils ne soient réinsérés afin qu'ils puissent laisser leur place à d'autres enfants. Notons également que comme c'est le cas pour les autres centres d'accueil mis en place par la fondation, les bénéficiaires de ce centre d'accueil retournaient sur les bancs de l'école ; que ce soit en maternelle, dans les classes de l'enseignement primaire (également appelé l'enseignement fondamental au Burundi et qui va de 1^{ière} année à la 9^{ième} année) mais également dans l'enseignement secondaire (connu au Burundi sous le nom d'enseignement post-fondamental).

1.2. Fondation Stamm-Unicef



En 2021, la Fondation Stamm a poursuivi sa collaboration avec Unicef dans la mise en place de divers projets dans plusieurs provinces du Burundi.

Dans les provinces de Bujumbura et de Ngozi, la solidarité communautaire pour la protection des enfants ainsi que la réintégration socio-économique des jeunes filles socialement marginalisées étaient les deux principaux thèmes mis en avant à travers ce projet. Grâce à cette collaboration entre la Fondation Stamm et Unicef, plus de 3 000 membres de groupes de solidarité ainsi que plus de 30 familles d'accueil volontaire ont pu aider des enfants de leur propre communauté. Près de 2 000 enfants en situation de vulnérabilité ont pu être aidés de façons diverses (cf. retour à l'école avec des fournitures scolaires complètes, règlement pacifique de conflits au sein de familles, etc).

Dans la province de Muyinga, plus de 2 000 enfants non enregistrés à l'état civil ont pu être identifiés et sont à présent reconnus à l'état civil. Près de 200 groupes de solidarité ont pu démarrer dans plusieurs communes de la province Muyinga et plus de 70 familles d'accueil volontaire ont été mises en place pour héberger et soutenir des enfants dans le besoin.

A Ngozi, l'année 2021 a été marquée par l'instauration de près de 400 groupes de solidarité & plus de 130 familles d'accueil volontaire ont vu le jour dans différentes communes de cette province.

Dans la province de Ruyigi, les activités mises en place en 2020 se sont poursuivies durant l'année 2021. C'est ainsi que des sensibilisations ont été réalisées au niveau communautaire ; plus de 6 000 adolescents déscolarisés se sont réunis pour créer plus d'une centaine de groupes de solidarité. Grâce à ces groupes de solidarité, ces adolescents ont pu avoir une seconde chance pour rebondir dans la société. Ils ont aussi pu rebondir sur un plan socio-économique grâce à la mise en place d'AGR (activités génératrices de revenus).



Axe 2 : SCOLARITE & METIERS POUR TOUTES & TOUS



2.1. Nos écoles, garderies & centres d'enseignement de métiers

2.1.1. Nos écoles & structures préscolaires

La Fondation Stamm a mis en place des établissements scolaires dans diverses localités du Burundi pour encourager l'accueil et l'enseignement à partir de 3 ans jusqu'à l'obtention de son diplôme des études secondaires, aussi bien auprès des filles que des garçons scolarisés dans les garderies & maternelle ainsi que dans les écoles instaurées par la fondation.

A la rentrée scolaire de 2021/2022, les établissements scolaires comptaient plus de 2 500 élèves, dont plus de 1 200 filles scolarisées dans les différentes écoles, maternelle et garderies mises en place par la fondation dans les provinces de Bujumbura, Bujumbura Mairie, Gitega, Muramvya, Muyinga, Ngozi et Rumonge.

Parmi ces élèves, plus de 590 étaient scolarisés dans l'école maternelle et les 3 garderies mises en place par la fondation, incluant près de 340 petites filles.

2.1.2. Nos centres d'enseignement des métiers

En plus de ses écoles et de ses structures préscolaires, la Fondation Stamm a mis en place 2 structures centrées sur l'apprentissage et le renforcement des connaissances de métiers. Ces 2 centres sont : le CPEI & l'atelier de couture « *Umuderi w'i Burundi* ».

Le CPEI (ou centre de perfectionnement en électromécanique industriel) est un centre privé initié par la Fondation Stamm. Il a pour objectif d'offrir aux jeunes hommes et femmes une formation, un perfectionnement et une reconversion professionnelle de qualité dans le domaine de l'électromécanique industrielle de niveau DAP (Diplôme d'Aptitude Professionnelle). Et tout comme c'est le cas pour l'atelier de couture, le CPEI accueille peu d'apprenants pour permettre de donner un enseignement de qualité et pour que le personnel du CPEI puisse se concentrer pleinement sur chacun et chacune des apprenants. En août 2021, les 20 premiers lauréats ont terminé leur formation et ont reçu leur DAP.

Concernant l'atelier de couture, la Fondation Stamm (en partenariat avec *BURUNDI KIDS*) a mis en place dans le cadre d'un projet intitulé « *Umuderi w'i Burundi* » un atelier de couture situé à Bujumbura. Ce projet était mis en œuvre par la fondation et financé par SEZ (*Stiftung Entwicklungszusammenarbeit*). L'atelier de couture a démarré pour tenter d'élargir le champ d'action et le travail effectué par la team couture du centre « *Nyubahiriza* » qui accueille de jeunes mères ; ainsi que pour tenter de combattre (à petite échelle) le chômage qui touche (en particulier) les jeunes femmes au Burundi.

Ce projet « *Umuderi w'i Burundi* » a débuté en janvier 2021 et a pris fin en décembre 2021. Au cours de cette année de formation, 11 apprenantes ont été formées de façon théorique & pratique. Avant de recevoir leur certificat, les apprenantes ont pu participer activement à la réalisation et à la confection de commandes diverses ; au niveau local et international.

2.2. Nos écoles en chiffres

Désignation	PROVINCE	Niveau d'enseignement	Année d'ouverture	(Rentrée de septembre 2021) Nombre d'élèves
Ecole polyvalente Carolus Magnus (EPCM Kajaga)	BUJUMBURA	<ul style="list-style-type: none"> Fondamental (de la 1^e à la 9^e année) Post-fondamental (sections Pharmacie, Laboratoire, Scientifique B, Infirmier/-ière diplômée d'Etat, Banques & Assurances) 	Année scolaire 2006/2007	904 (dont 539 filles)
Ecole technique Omnis (ETO Gitega)	GITEGA	Post-fondamental (sections Télécommunications, Informatique de maintenance, Electromécanique)	Année scolaire 2013/2014	456 (dont 140 filles)
Ecole technique de l'éducation environnementale (ETEE Ruhororo)	NGOZI	Post-fondamental & à système d'internat (sections TIAA, Vétérinaire, Eaux & Forêts)	Année scolaire 2015/2016	388 (dont 208 filles)
Ecole technique agricole de Buhinyuza (ETAB)	MUYINGA	Post-fondamental & à système d'internat (sections Agriculture & Vétérinaire)	Année scolaire 2018/2019	124 (dont 43 filles)
Ecole des travaux publics de Muramvya (ETPM)	MURAMVYA	Post-fondamental & à système d'internat (section Génie rural)	Année scolaire 2021/2022	43 (dont 5 filles)

2.3. Nos établissements préscolaires en chiffres

Désignation	Localité/PROVINCE	(Rentrée scolaire de septembre 2021) Nombre d'élèves
Garderie communautaire « <i>Duhinduke</i> »	Buterere/BUJUMBURA MAIRIE	275 (dont 163 filles)
Garderie communautaire sur le site de Batwas	Ruganirwa/MUYINGA	48 (dont 18 filles)
Garderie communautaire du site de Mutambara	Mutambara/RUMONGE	85 (dont 58 filles)
Ecole maternelle EPCM	Gatumba/BUJUMBURA	183 (dont 98 filles)



Axe 3 : SANTÉ POUR TOUTES & TOUS



3.1. CMH ou centre médical Hippocrate de Kajaga

Le centre médical Hippocrate (ou CMH) a été construit en 2010 dans la localité de Kajaga (commune Mutimbuzi, province Bujumbura) en collaboration avec *burundikids Schweiz* et *BURUNDI KIDS e.V.* Le CMH a ouvert ses portes pour répondre aux besoins de la population de la commune Mutimbuzi et de ses environs. Les services proposés au CMH Kajaga font la renommée de cet hôpital qui comprend entre autres : un laboratoire, une pharmacie, des salles d'opération et d'accouchement, une ambulance, des services de soins hospitaliers et ambulatoires. Notons que parmi les personnes de plus en plus nombreuses qui viennent au CMH pour des soins divers, on retrouve des patients provenant du camp Sobel qui viennent se faire traiter au CMH. Rappelons que le camp Sobel abrite des familles victimes d'inondations (cf. plus de détails au point **4.2. Interventions d'urgence à Sobel** – page 19).

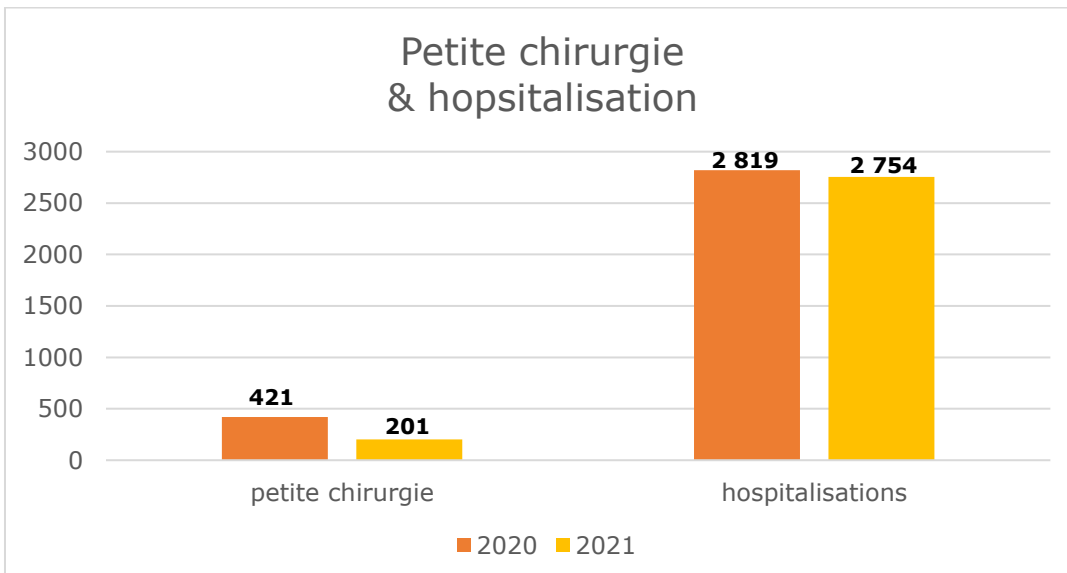
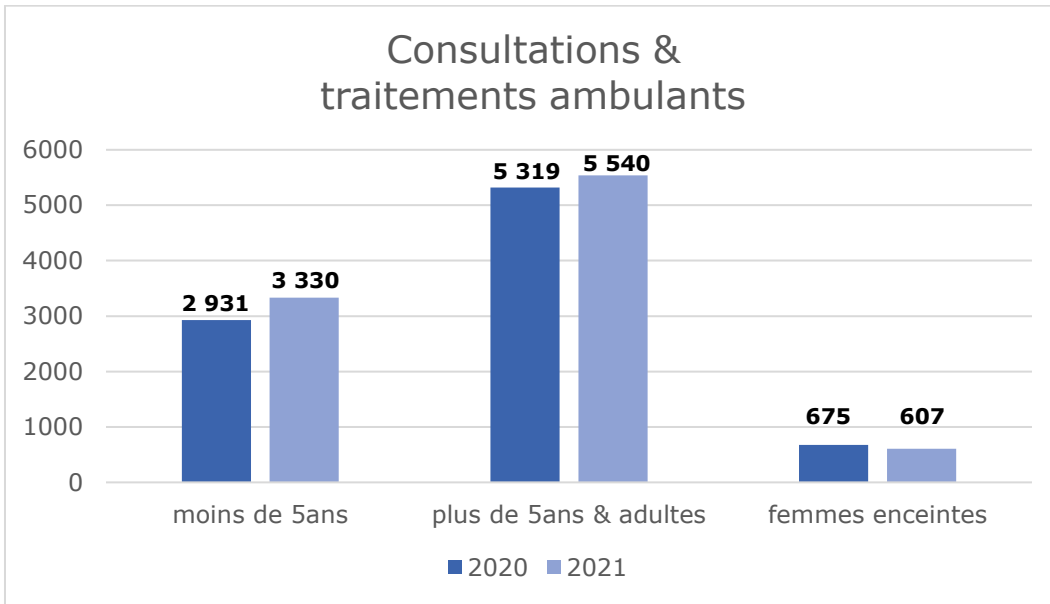
3.2. Pharmacie Yacu

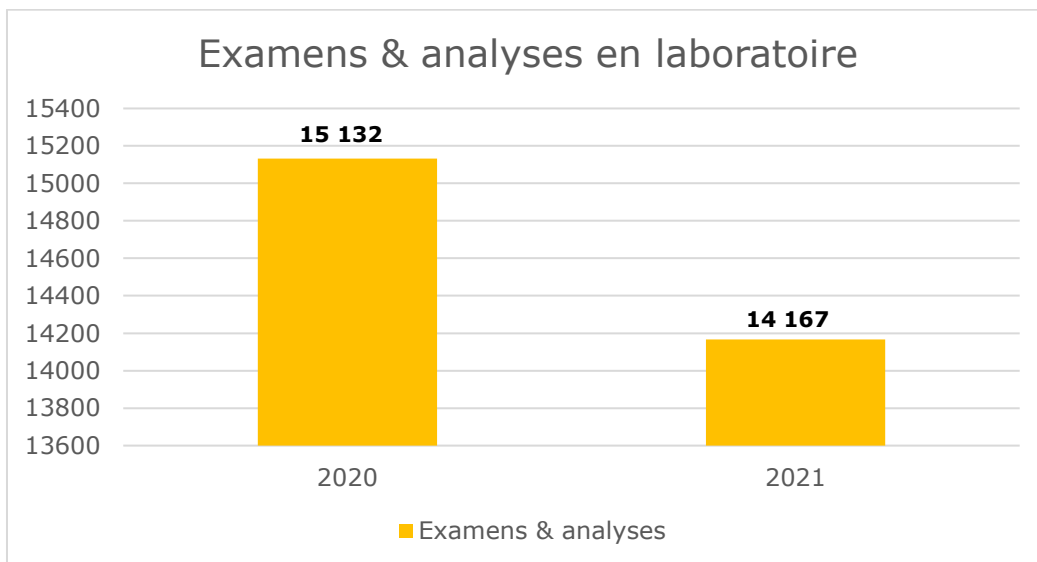
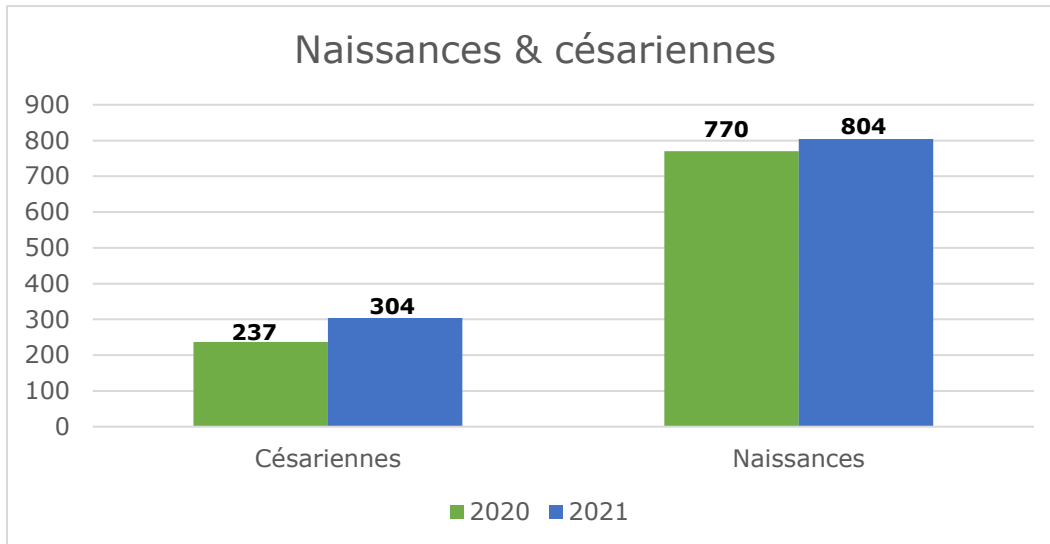


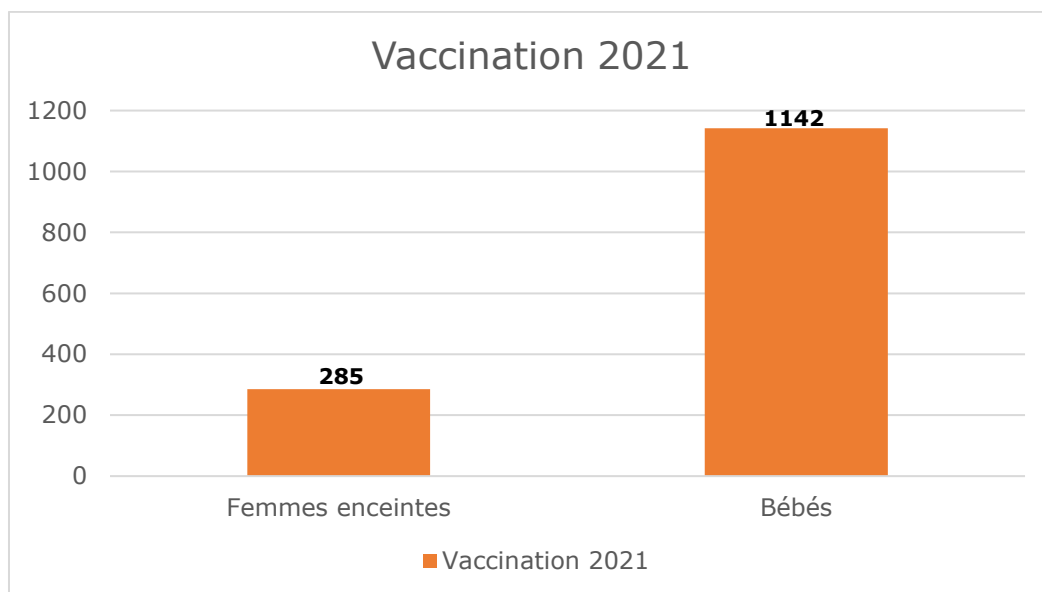
Depuis mi-2021, la Fondation Stamm a démarré un nouveau projet : l'ouverture d'une pharmacie d'apprentissage appelée Pharmacie *Yacu* à Nyabugete (commune Muha, province Bujumbura Mairie). Pourquoi ouvrir à dans cette localité ? Nyabugete étant récente, on y trouve très peu de pharmacies. La Pharmacie *Yacu* tente ainsi d'attirer la population de cette localité de Nyabugete en s'implantant près de chez eux et en proposant des produits pharmaceutiques de qualité.

Précisons que le choix du nom de Pharmacie *Yacu* inclut le mot kirundi « *Yacu* » qui signifie « Notre ». Cette dénomination mélangeant le kirundi et le français est un choix pour se démarquer et qui représente également un signe d'inclusion & de proximité entre les clients et le personnel de la pharmacie mise en place par la fondation.

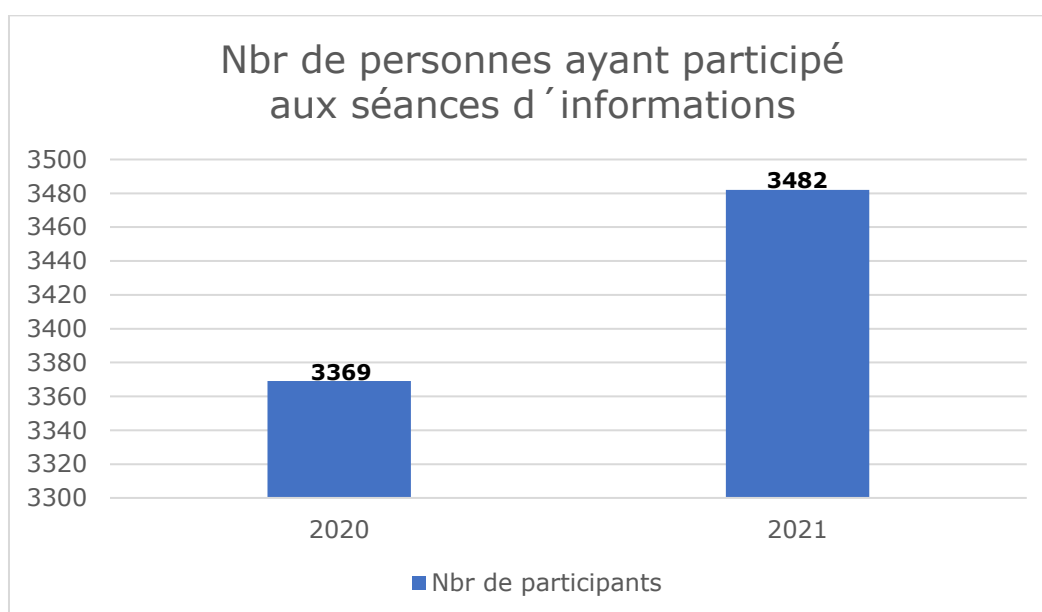
3.3. Le CMH de 2021 en quelques chiffres







Depuis 2020, le centre médical Hippocrate de Kajaga a obtenu l'autorisation ministérielle pour effectuer des campagnes de vaccination dans le cadre de l'amélioration de la santé Mère-Enfant au Burundi. Les campagnes de vaccination ont également continué tout au long de l'année 2021.



Les séances d'informations tenues chaque semaine au CMH Kajaga durant l'année 2021 ont traité de plusieurs thèmes tels que : le planning familial, les IST (infections sexuellement transmissibles) & MST (maladies sexuellement transmissibles), les mesures de lutte contre le VIH/SIDA, l'importance de la vaccination de l'enfant, l'importance de l'allaitement, les défis de l'accouchement à domicile, la malaria, ou encore les mesures préventives contre le Covid-19.



Axe 4 : DEVELOPPEMENT DURABLE & CHANGEMENT CLIMATIQUE



4.1. Nos projets de développement durable

Les activités et projets instaurés par la Fondation Stamm dans le cadre du développement durable se focalisent sur l'apprentissage de métiers manuels, l'instauration de projets agricoles ou la mise en place d'AGR (activités génératrices de revenus).

Ces projets et activités sont réalisés à travers diverses provinces du pays et sont financés par différents partenaires de la fondation.

Ces projets centrés sur le développement durable viennent également appuyer et soutenir des personnes (plus ou moins jeunes) aux parcours de vie divers.

4.1.1. Domaines agricoles de la fondation

La Fondation Stamm possède des domaines agricoles qui se situent à proximité des écoles techniques instaurées par la fondation (cf. ETEE à Ngozi et ETAB à Muyinga). A travers ces surfaces agricoles, les élèves de ces 2 écoles techniques peuvent exercer leurs travaux pratiques liés aux sections proposées par ces 2 écoles (cf. section vétérinaire, agricole, TIAA, ou encore Eaux & Forêts).

Ces 2 domaines agricoles permettent en outre de donner du travail à la population environnante ; que ce soit pour cultiver les nombreux hectares de champs (de haricots, de maïs, etc) ou pour s'occuper des différents animaux (cf. vaches, chèvres, porcs, poules, ou encore lapins) qui se trouvent sur ces 2 domaines agricoles instaurés par la fondation.

4.1.2. Projet AMELCO

Au cours de l'année 2021, la Fondation Stamm a poursuivi la mise en œuvre du projet AMELCO (ou Amélioration par les Coopératives) respectivement dans les provinces de Ngozi & Muyinga.

Durant 2021, certains bénéficiaires du projet (qui sont majoritairement des femmes) se sont regroupés pour former des groupements qui sont ensuite devenus des coopératives. L'objectif de ces groupements et coopératives est de permettre une amélioration des capacités de production agricole et également d'instaurer une autonomisation économique au sein des bénéficiaires du projet.

A travers ce projet, les bénéficiaires ont pu améliorer certains aspects de leur vie : en réhabilitant ou en construisant leurs maisons pour certains, en achetant du bétail et/ou des parcelles pour d'autres. Et tous les bénéficiaires s'accordent à dire que ce projet a en outre permis d'améliorer l'aspect alimentaire au sein des familles des bénéficiaires AMELCO et dans leurs communautés.

4.1.3. Projet financé par Welthungerhilfe

En 2021, la Fondation Stamm a continué à mettre en œuvre le projet financé par *Welthungerhilfe* et qui promeut la sécurité alimentaire dans diverses localités de la province Ngozi. Notons toutefois que la réalisation du projet a dû faire face à un obstacle de poids : la pandémie de Covid-19 qui a fait trembler le monde entier et qui n'a pas épargné le Burundi.

Concernant les activités réalisées, des multiplicateurs de semences ont été appuyés à travers ce projet. Plus de 3 000 ménages ont bénéficié de semences, des champs écoles paysans (CEP ou FFS) ont été instaurés, plus de 15 tonnes de semences (de maïs, de haricots & de pommes de terre) cultivées par les bénéficiaires du projet ont été certifiées par l'ONCCS (ou Office national de Contrôle et de Certification de Semences). 2 hangars communautaires ont également été construits grâce à ce projet pour le stockage de récoltes. 6 points de ventes ont en outre été mis en place pour permettre aux bénéficiaires du projet répartis en groupements d'écouler leurs récoltes et de vendre d'autres produits (alimentaires & autres).

Un autre volet important que comporte ce projet financé par *Welthungerhilfe* est l'appui divers octroyé aux personnes issues de la communauté Batwa. Certains ont été appuyés dans le secteur agricole, d'autres ont été soutenus à travers la formation en métiers manuels (cf. couture & forge-soudure).



4.1.4. Projet financé par GIZ

A Rumonge, la fondation a mis en œuvre durant l'année 2021 un projet intitulé : « Initiative des femmes pour la consolidation de la paix et le développement au Burundi ». Ce projet qui est centré sur la cohésion sociale avait pour but de faire évoluer certaines mentalités, notamment sur la place des femmes dans la société et dans la communauté. Dans la province de Rumonge, ce projet a permis aux femmes (jadis écartées du cadre de prise de décision) d'être plus actives. Ce sont elles qui, même maintenant, participent entre autres à la résolution pacifique des conflits & favorisent la cohabitation pacifique. A travers ce projet : 100 leaders de paix ont été formés sur leur rôle de résolution pacifique des conflits ; 50 femmes médiatrices de conflits et 100 jeunes leaders ont suivi des formations sur la prévention, gestion et transformation de conflits et consolidation de la paix ; plus de 1 200 femmes sont devenues autonomes financièrement grâce à des AGR qui renforcent aussi la cohabitation pacifique.

4.2. Interventions d'urgence à Sobel



Au cours de l'année 2021, les aides d'urgence initiées depuis 2020 par la Fondation Stamm pour venir en aide aux personnes victimes d'inondations ont continué à être mises en œuvre.

Rappelons que c'est en 2020 que de nombreuses localités du Burundi ont été frappées et affectées par des pluies diluviennes aux conséquences néfastes. Parmi les localités fortement touchées par ces inondations, on retrouve des localités de la commune Mutimbuzi (province de Bujumbura).

Après être intervenue dans d'autres camps pour victimes d'inondations, la Fondation Stamm a continué à prodiguer gratuitement des soins médicaux directement auprès des victimes d'inondations hébergées au site de Sobel. Notons que les cas les plus complexes étaient transférés au CMH Kajaga (cf. pages 11 & suivantes du présent rapport).

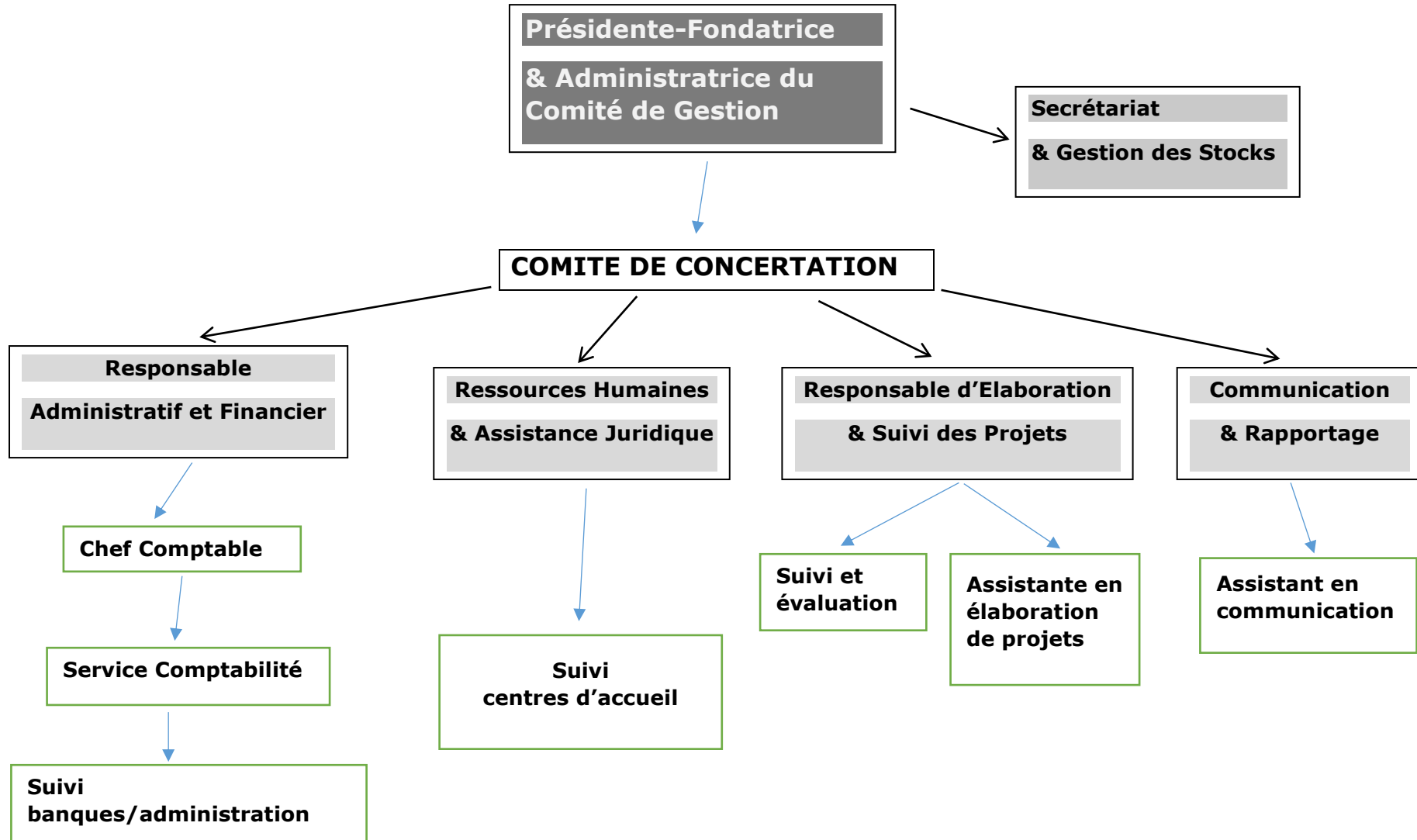
Le camp Sobel se situe à Maramvya dans la commune de Mutimbuzi. Ce site a été aménagé pour accueillir les nombreuses personnes des zones comme celles de Gatumba et Rukaramu qui ont souffert des inondations survenues depuis 2020. Ces inondations (causées par les pluies abondantes ainsi que par la montée des eaux du lac Tanganyika et de la rivière Rusizi) ont ravagé les habitations, les champs, etc. A la fin de l'année 2021, plus de 6 500 personnes et plus de 1 500 ménages vivaient à Sobel.

Depuis son arrivée à Sobel en juin 2021, la team médicale mise en place par la fondation intervient à travers : les consultations médicales, la petite chirurgie, les urgences médicales, la prise en charge psychologique et nutritionnelle, la prévention face aux violences basées sur le genre, etc.

Notons que mis à part les soins médicaux prodigués à Sobel, la fondation vient en aide aux sinistrés de Sobel à travers des distributions de dons divers (cf. fournitures scolaires, vivres et non-vivres, etc). Ces distributions permettaient de soulager quelque peu les conditions difficiles dans lesquelles ces milliers de personnes, dont des enfants et des bébés, doivent vivre au quotidien dans le site de Sobel.



A L'INTERNE



PARTENAIRES

La Fondation Stamm collabore depuis ses débuts et travaille étroitement avec différents ministères et administrations burundais.

Et le travail de la fondation ne serait pas réalisable sans l'appui et le soutien de partenaires nationaux et internationaux (repris ci-dessous).



Fondation Stamm

REMERCIE :



BURUNDI KIDS

burundikids
STIFTUNG BURUNDIKIDS SCHWEIZ



CONTACTEZ-NOUS

Adresse du siège de la fondation :

5, Avenue Nyanza-Lac
Quartier Asiatique
B.P. 2432
BUJUMBURA

Téléphone :

(+257) 22 22 61 38

E-mail :

verenast@fondation-stamm.org
communication@fondation-stamm.org

REJOIGNEZ-NOUS SUR :

Notre page Facebook

www.facebook.com/FondationStamm/

ou bien

Notre site web :

www.fondation-stamm.org/

